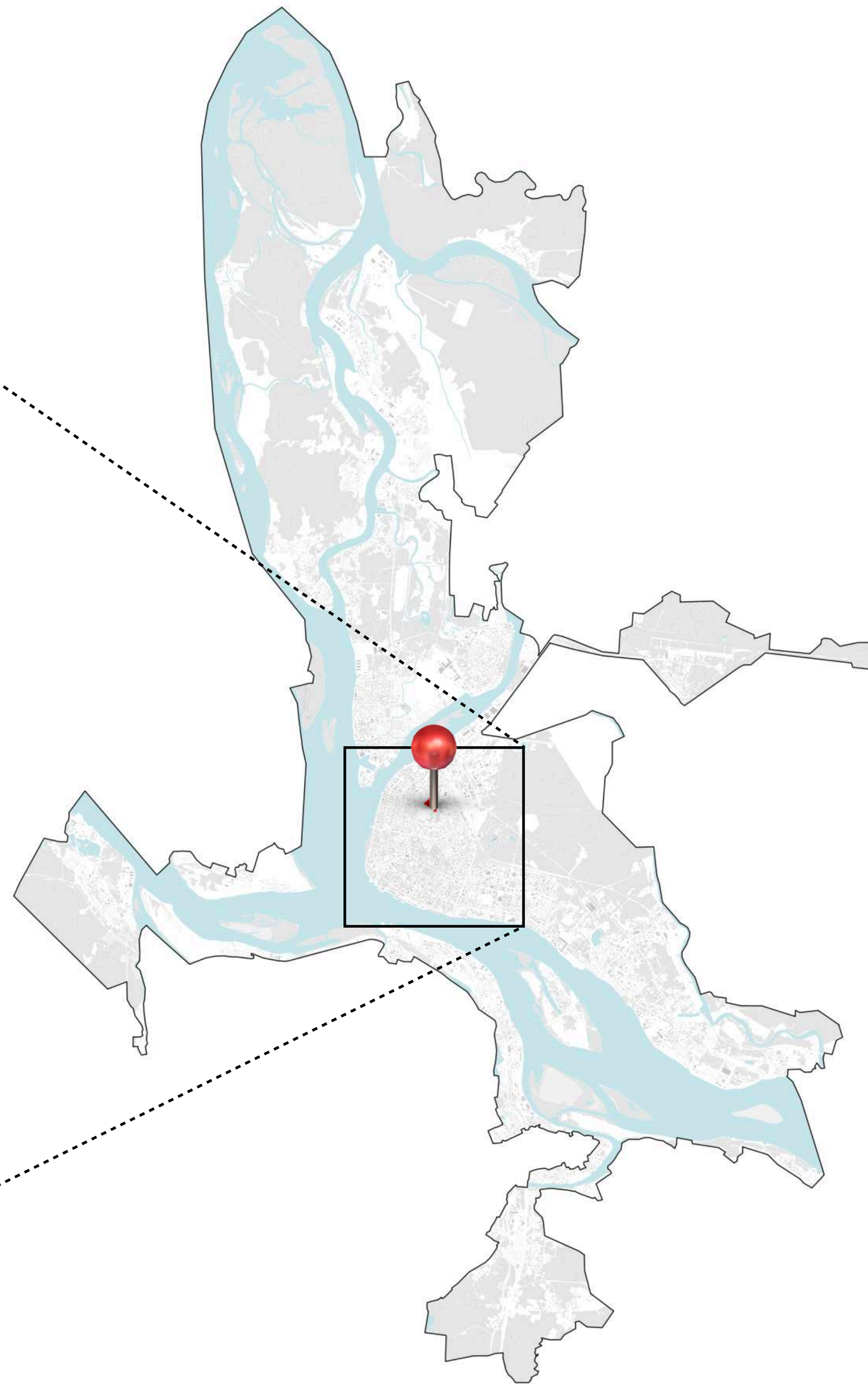


ПРЕДЛОЖЕНИЯ ПО РАЗВИТИЮ ТЕРРИТОРИИ ЛОМОНОСОВСКОГО ПАРКА

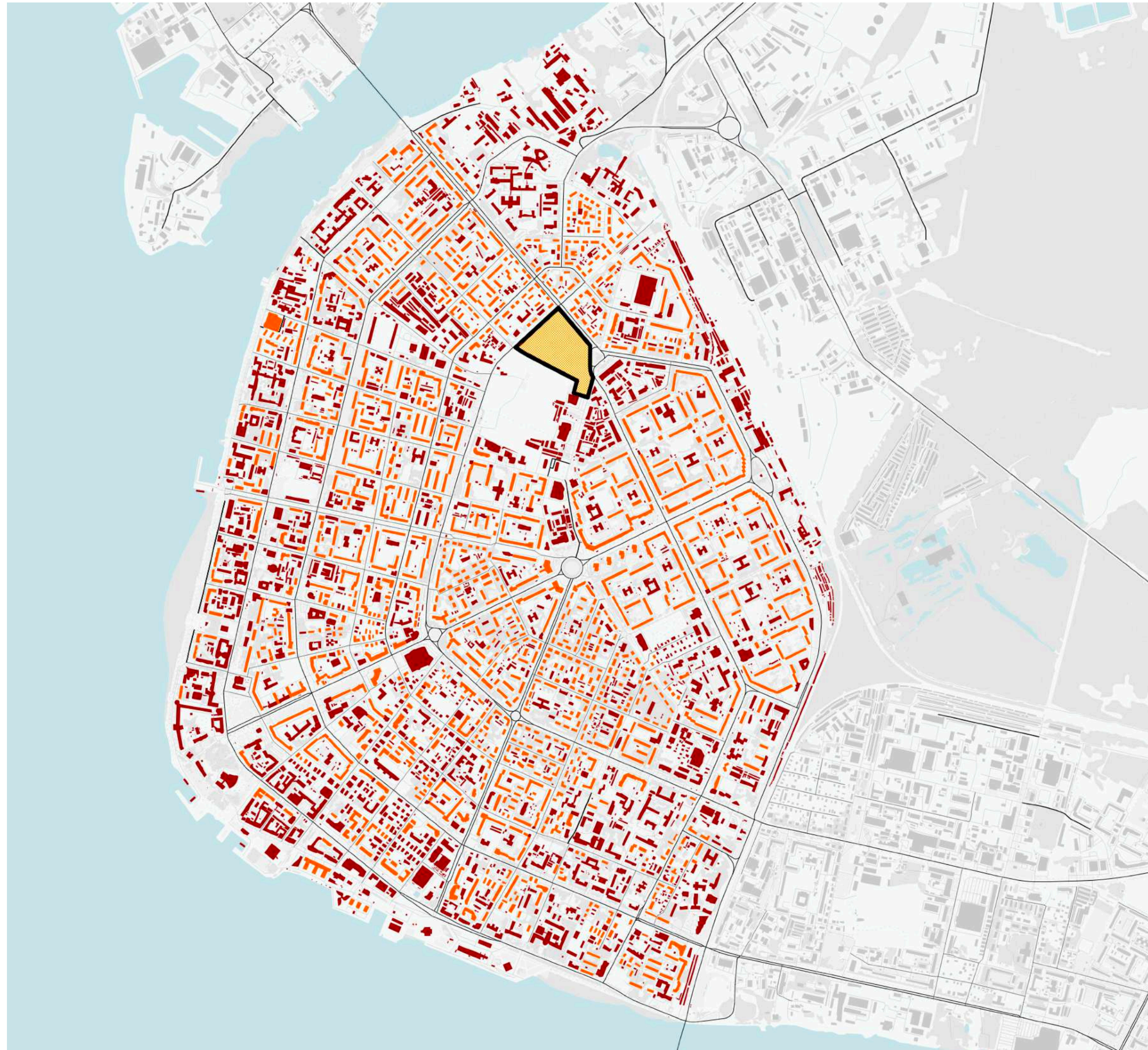


Архангельск, 2020 г.

РАСПОЛОЖЕНИЕ ТЕРРИТОРИИ



ДОСТУПНОСТЬ ТЕРРИТОРИИ



Парк находится в центральной части Архангельска.
Это территория жилого и делового центра города.

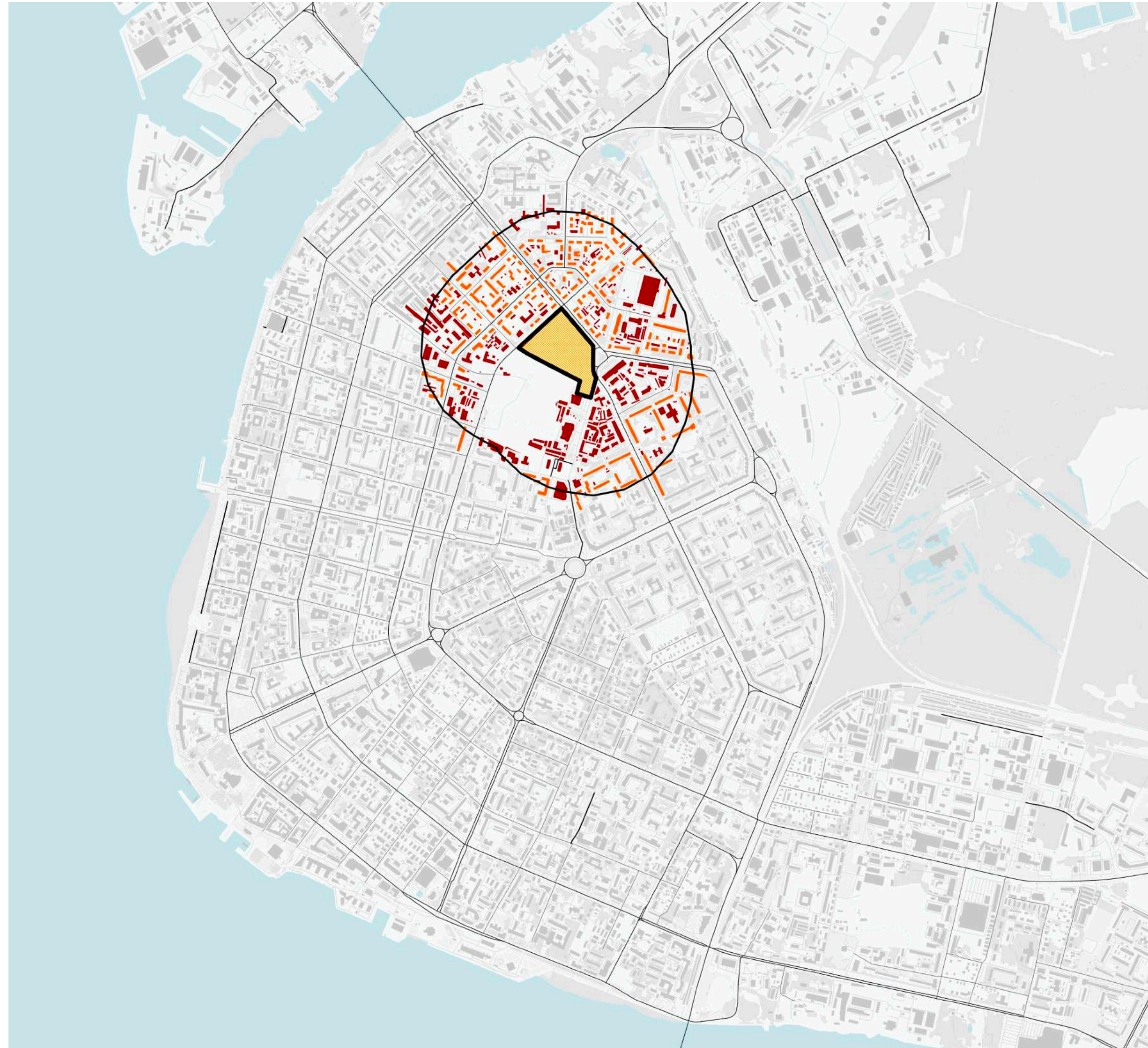
4100

зданий в центральной части города

1180

из них – жилые

ДОСТУПНОСТЬ ТЕРРИТОРИИ



≈ 16000 чел.

Постоянно проживают в шаговой доступности
и являются потенциальными пользователями парка

538

зданий в шаговой доступности

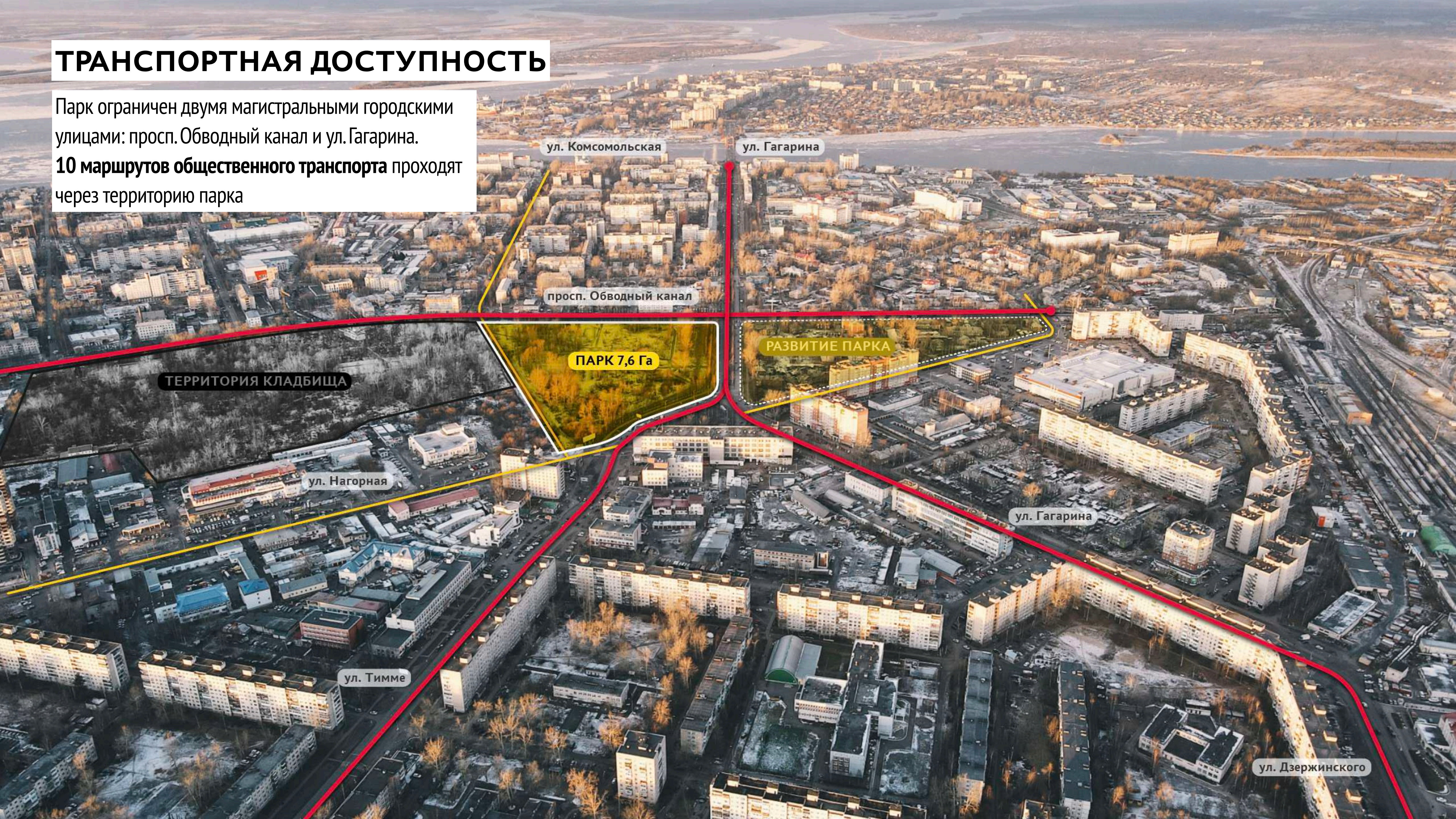
179

из них – жилые

ТРАНСПОРТНАЯ ДОСТУПНОСТЬ

Парк ограничен двумя магистральными городскими улицами: просп. Обводный канал и ул. Гагарина.

10 маршрутов общественного транспорта проходят через территорию парка



ОПИСАНИЕ ТЕРРИТОРИИ

Территория парка делится на сектора сетью дорожек и тропинок.

Дорожно-тропиночная сеть парка состоит из широких дорожек в асфальтовом и грунтовом исполнении.

Дорожки соединяют между собой 6 входных групп и служат, главным образом, для сквозного (транзитного) перемещения через парк.

Помимо основных дорожек территория парка «исчерчена» сетью тропинок, протоптанных жителями. Эти тропы необходимо учесть в будущем благоустройстве территории.

Большая площадь парка находится ниже общей отметки земли и сильно подтапливается круглый год.

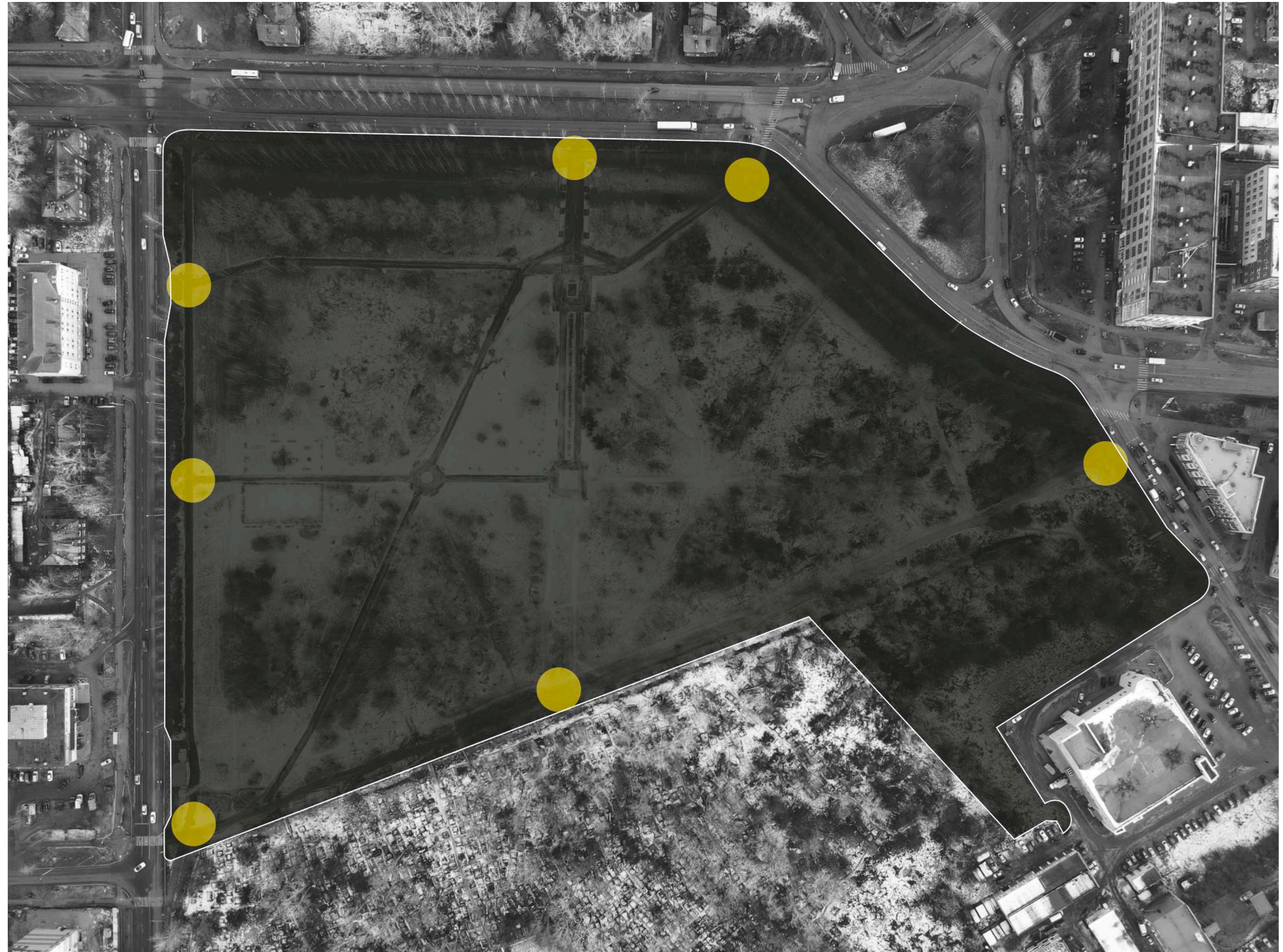
Парк преимущественно используется для тихого отдыха. Также, на территории находится мемориальная зона, детская и футбольная площадки. В зимнее время прокладывается лыжня.



ОПИСАНИЕ ТЕРРИТОРИИ

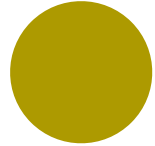
Дорожно-тропиночная сеть

● Существующие входные группы на территории парка



ОПИСАНИЕ ТЕРРИТОРИИ

Дорожно-тропиночная сеть

 Существующие входные группы на территорию парка

Основные транзитные дорожки:

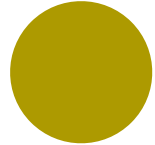




 асфальтированные

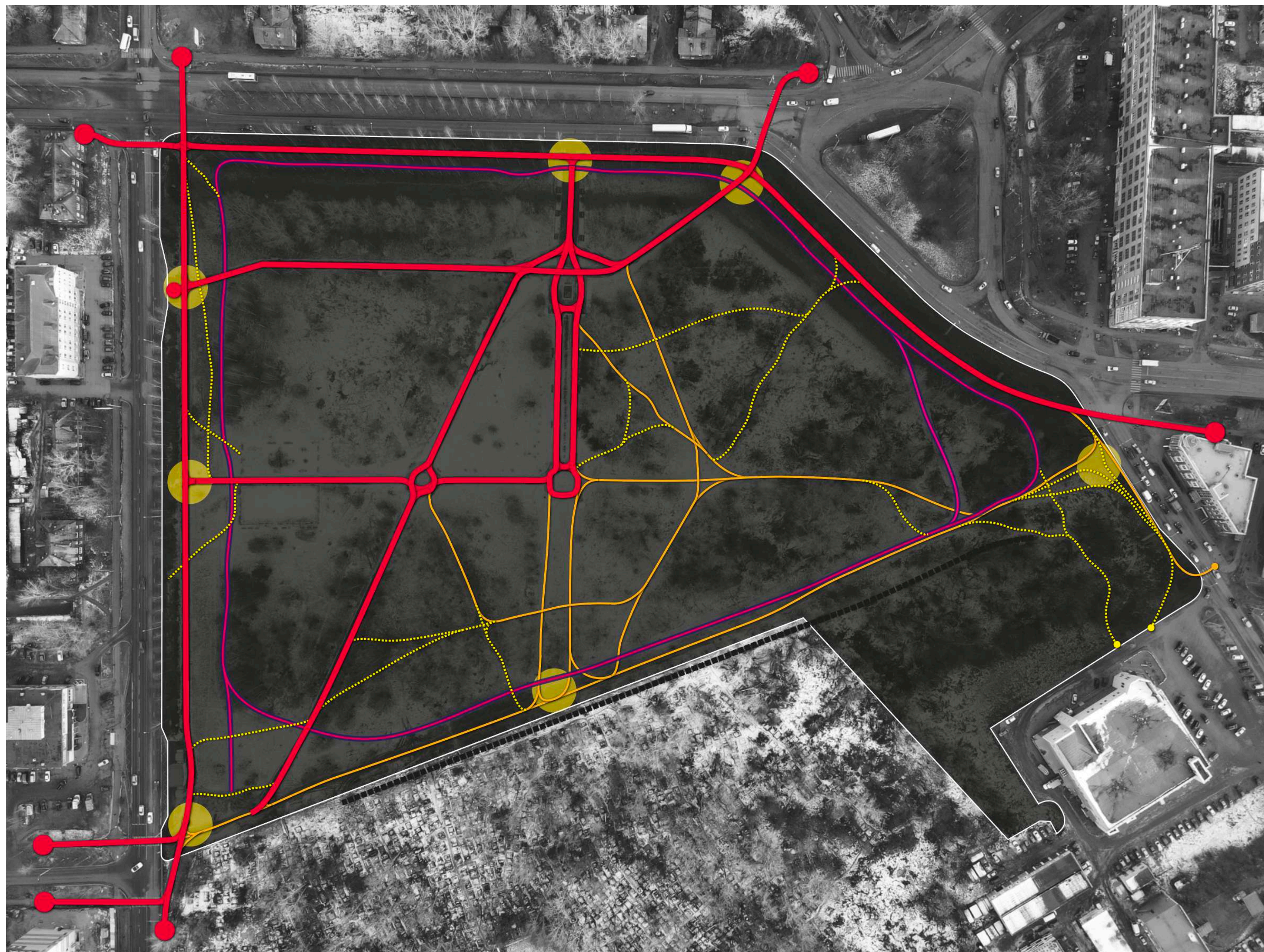
 грунтовые



ОПИСАНИЕ ТЕРРИТОРИИ

Дорожно-тропиночная сеть

-  Существующие входные группы на территорию парка
- Основные транзитные дорожки:
 -  асфальтированные
 -  грунтовые
-  Траектория зимней лыжни
-  Сеть троп, проложенная посетителями



ОПИСАНИЕ ТЕРРИТОРИИ

Дорожно-тропиночная сеть

● Существующие входные группы на территорию парка

Основные транзитные дорожки:

— асфальтированные
— грунтовые

— Траектория зимней лыжни

— Сеть троп, проложенная посетителями

Зонирование и планировочные элементы

□ мемориальная зона (Словенский камень)

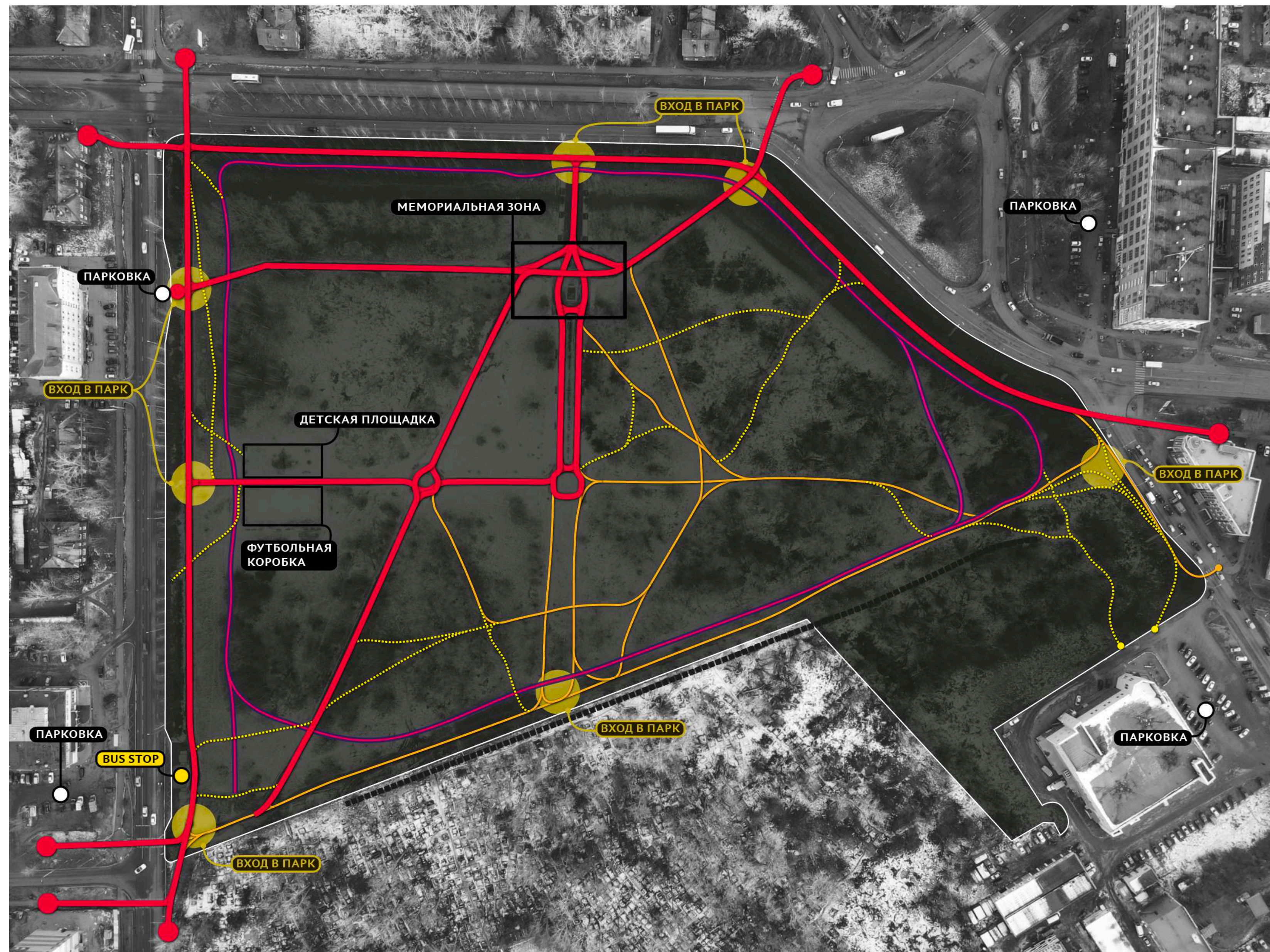
□ детская площадка

□ «футбольная коробка»

○ парковка

● входная группа

● остановка общественного транспорта



ОПИСАНИЕ ТЕРРИТОРИИ

Инженерные коммуникации

Подземные:

- 1 Водопровод в траншее
(охранная зона – 5м)
- 2 Хозяйственно-бытовая канализация
(охранная зона – 5м)
- 3 Канализация самотечная в траншее
(охранная зона – 3м)
- 4 Электрический кабель высокого напряжения
(охранная зона – 1,5м)

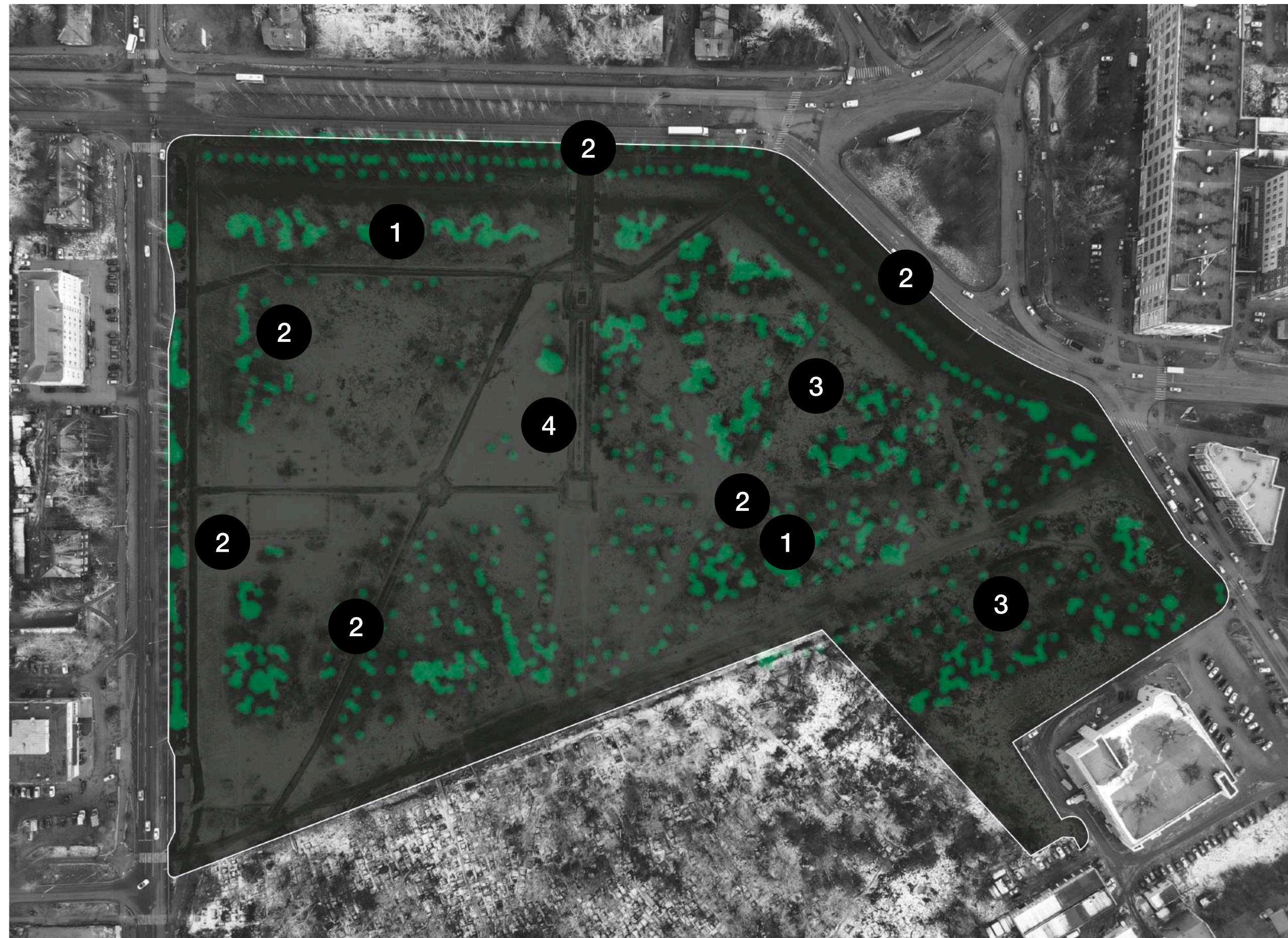
Воздушные:

- 5 ЛЭП 110 Кв
(охранная зона – 20м)
- 6 Линия освещения



ОПИСАНИЕ ТЕРРИТОРИИ

Озеленение



Основные массивы крупномерной зелени (зеленым цветом)



1. Вдоль ул. Гагарина и в юго-восточной части парка встречаются крупные высадки тополей



3. На подтопляемой территории в восточной части большое количество ивняка и сухого кустарника.



2. На территории парка преимущественно высажены берёзы.



4. Также в парке встречаются липовница, сирень и яблоня.

ОПИСАНИЕ ТЕРРИТОРИИ

Основные проблемы и недостатки

Климатическое и шумовое воздействие

Парк расположен в границах двух крупных магистральных улиц городского значения с высоким уровнем автомобильного трафика, а следовательно шума и загазованности.

Подтопление

большая площадь парка находится ниже отметки земли прилегающей территории, в следствие чего подтапливается в течение всего года.

Визуальный просмотр территории кладбища

между Кузнечевский кладбищем и парком отсутствует визуальный барьер. Сквозь существующее ограждение просматриваются участки с захоронениями. Многие из них заброшены.

Сниженная безопасность

Обильное озеленение и недостаточное освещение большей части территории парка снижает уровень безопасности.

Нарушение режимов охранных зон инж. сетей

Футбольная и детская площадки размещены в охранной зоне ЛЭП

ОПИСАНИЕ ТЕРРИТОРИИ

Существующие функции и сценарии использования территории



Пешеходный транзит через парк и неформальный отдых (прогулки)



Спортивная функция. Футбольная коробка и лыжня



Пешеходный транзит через парк и неформальный отдых (прогулки)



Рекреационная функция. Детская игровая площадка

ОСНОВНЫЕ ПОДХОДЫ И ПРИНЦИПЫ

При проектировании благоустройства парка необходимо руководствоваться следующими подходами и принципами

2. Шумовой комфорт

При проектировании следует предусматривать архитектурные и ландшафтные препятствия, создающие визуальную и акустическую преграду от воздействия шума автомобильных потоков магистральных улиц

1. Климатический комфорт

необходимо учитывать особенности проектирования в условиях северных районов и предусматривать архитектурные решения, защищающие от холодных ветров и осадков.

3. Приоритетное сохранение природных ресурсов территории

Озеленение важнее идей. Проект благоустройства должен предусматривать свод крупномерных деревьев только в самых крайних случаях.

4. Не делать благоустройство ради благоустройства

Конечный пользователь территории – человек.
В первую очередь – это жители прилегающей застройки шаговой доступности. Именно поэтому важно обеспечить процесс вовлечения горожан еще на этапе разработки дизайн-проекта

5. Создание устойчивой модели использования

Парк должен привлекать людей и поддерживать событийную программу круглый год. Для достижения этой цели необходимо создать условия для качественного содержания и эксплуатации территории, обеспечивать постоянный контроль.

КОНЦЕПЦИЯ БЛАГОУСТРОЙСТВА

Новые функции и сценарии использования



Территория кладбища

Спортивное и административно-хозяйственное ядро. Хранение инвентаря, пункт проката лыж и коньков, администрация, общественный туалет.

Волейбольные, баскетбольные и прочие спорт. площадки

Городские пруды. В зимнее время – каток

2 площадки для тренировки и выгула собак

Площадка со сценой

Парковка на 80 машино-мест

Зона для городских праздников и ярмарок с павильонами и патио

Лыжня и беговая дорожка

Мемориальная зона

Зона детских игровых площадок для 3-х возрастных групп

Швейная фабрика

КОНЦЕПЦИЯ БЛАГОУСТРОЙСТВА

Основные объемно-планировочные решения

Вдоль просп. Обводный канал размещены параллельные парковочные места

Для лучшей доступности на территорию добавлены 2 входные группы

Швейная фабрика

Просторная парковка вмещает автомобили посетителей парка

Вода с почвы собирается в городских прудах

Центральная аллея продлена до пересечения с пешеходным транзитом по оси ул. Комсомольская

Павильон администрации парка и искусственные холмы высотой до 3м. – это ветровые и акустические преграды. Они размещены по периметру парка и создают комфортную и тихую обстановку в центре.

Площадки для выгула вынесены за основную территорию парка

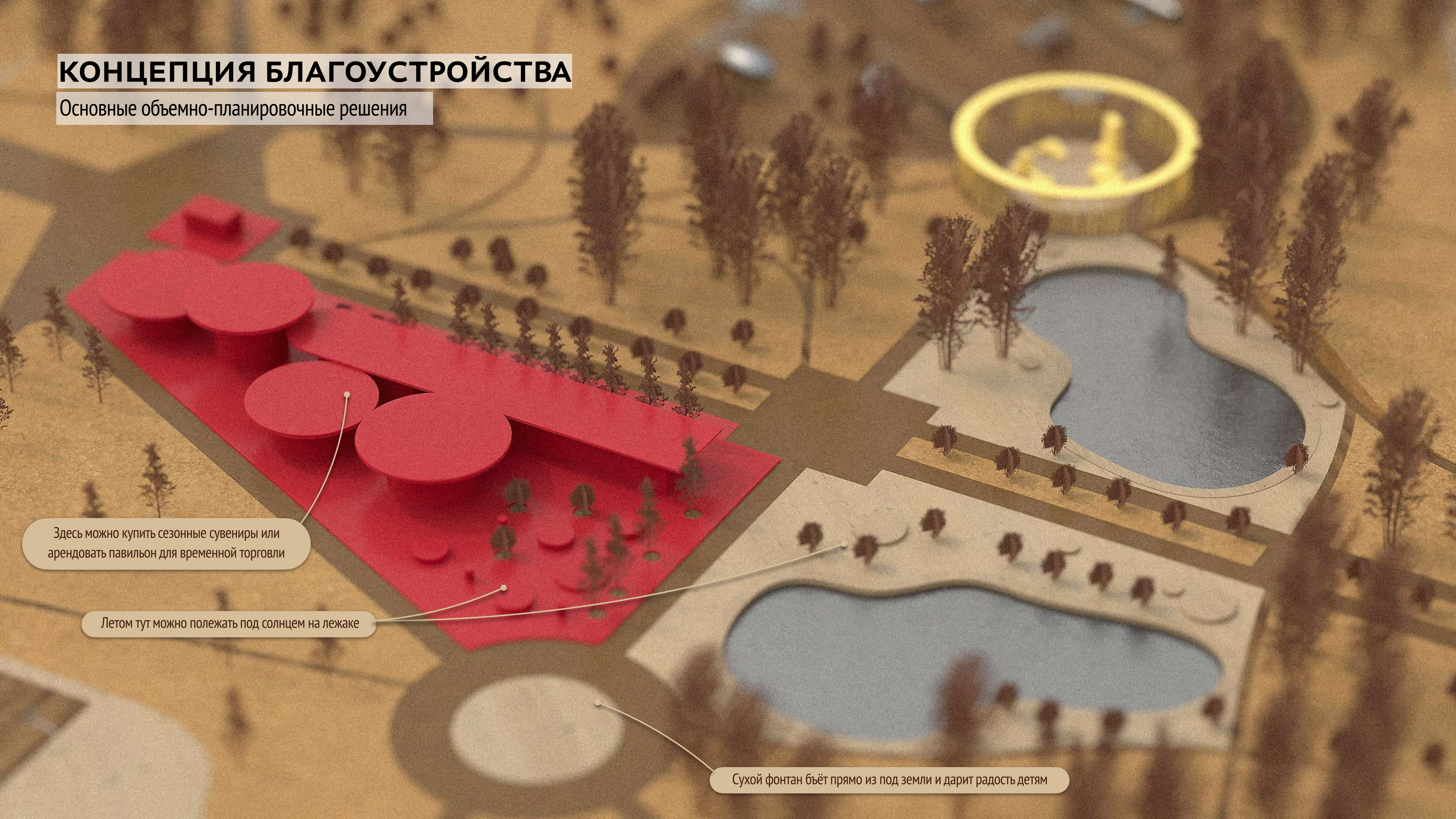
ТЦ «Гиппо»

Территория кладбища



КОНЦЕПЦИЯ БЛАГОУСТРОЙСТВА

Основные объемно-планировочные решения

An aerial view of a park model. On the left, a red rectangular area contains several red circular structures of varying heights, representing a temporary market or pavilion. To the right, there are two blue ponds of different shapes, one larger and one smaller. A yellow circular structure with a central figure is visible in the upper right. A grey circular feature, likely a dry fountain, is located at the bottom center. Callout lines connect text boxes to these specific features.

Здесь можно купить сезонные сувениры или арендовать павильон для временной торговли

Летом тут можно полежать под солнцем на лежаке

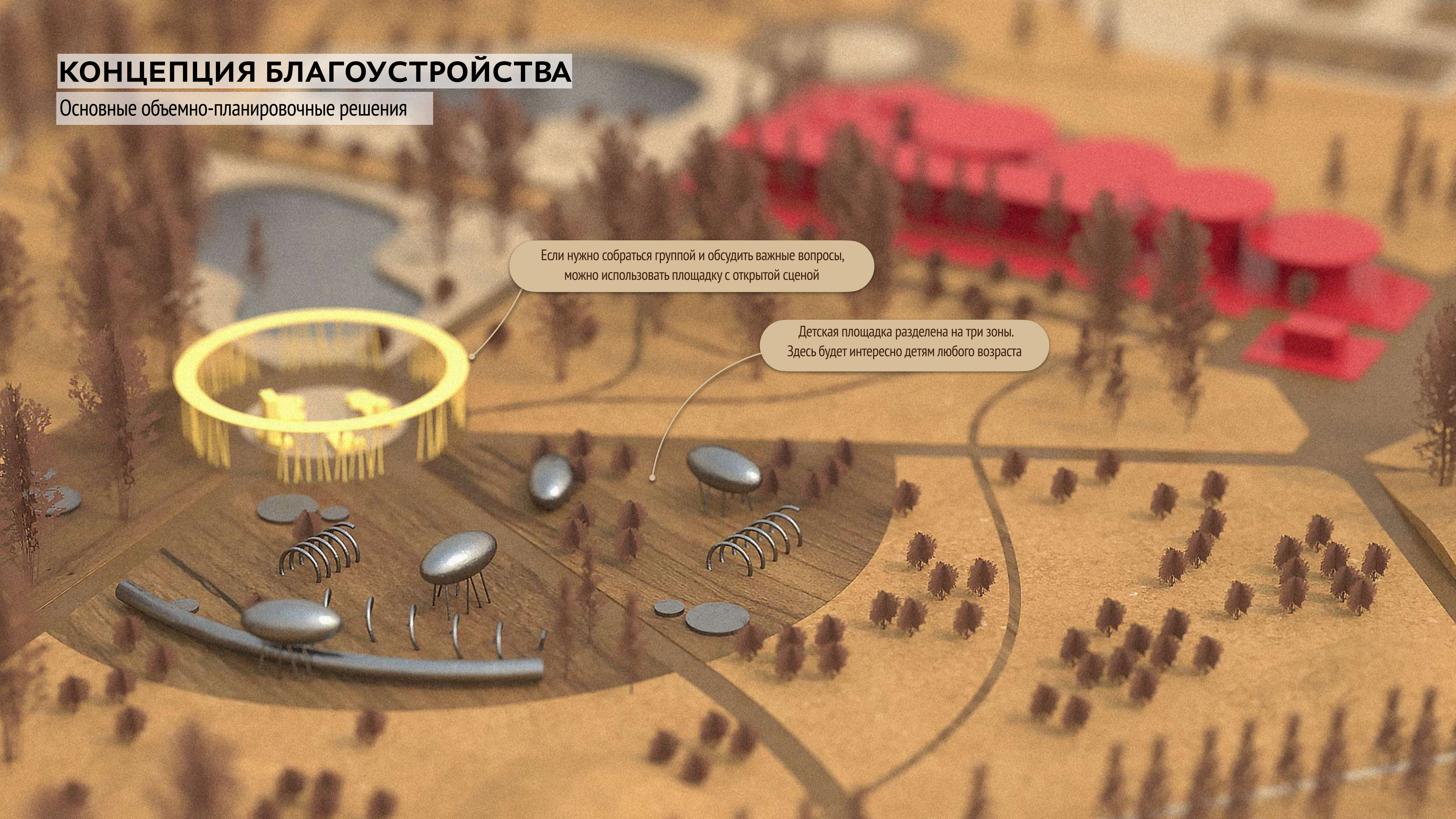
Сухой фонтан бьёт прямо из под земли и дарит радость детям

КОНЦЕПЦИЯ БЛАГОУСТРОЙСТВА

Основные объемно-планировочные решения

Если нужно собраться группой и обсудить важные вопросы, можно использовать площадку с открытой сценой

Детская площадка разделена на три зоны. Здесь будет интересно детям любого возраста



СМЫСЛОВАЯ ИНТЕРПРЕТАЦИЯ И ТЕМАТИКА ПАРКА

Парк Ломоносова – это, в первую очередь, точка притяжения для жителей центральной части города. Это не мемориальный парк, а живая территория, где каждый найдёт что-то по душе. Именно поэтому важно использовать тему Ломоносова без акцента на историзм и традиционные способы увековечивания личности.

Одним из способов смысловой привязки могут послужить отсылки к достижениям Ломоносова в области химии и физики. Например, в дизайне павильонов и МАФов могут быть использованы мозаичные узоры, а на детских площадках, могут быть установлены элементы, позволяющие детям во время игры освоить основные законы физики, взаимодействуя с песком, водой и кинетическими объектами.



Детская зона на озере Кабан. Играя с системой шлюзов и дамб, дети постигают законы гидравлики.
Казань, 2019 г.

ПРИМЕРЫ РЕАЛИЗОВАННЫХ ОБЪЕКТОВ



Пример отражения смысла в дизайне МАФов.

Скамейки в виде клавиш печатной машинки с буквами татарского алфавита на бульваре «Белые цветы».

«Белые цветы» – литературное произведение известного татарского писателя, написанный в послевоенные годы. В то время найти пишущую машинку с татарским алфавитом – это была непосильная задача. Их почти не выпускали.

Казань, 2019 г.

ПРИМЕРЫ РЕАЛИЗОВАННЫХ ОБЪЕКТОВ



Пример отражения смысла в дизайне МАФов.

Детская площадка в виде огромной раковины.

Площадка смонтирована в русле пересохшей реки в селе Богатые Сабы (Татарстан).

Форма горки напоминает о временах, когда река ещё не обмелела и была наполнена обитателями речного дна.
2019 г.

ПРИМЕРЫ РЕАЛИЗОВАННЫХ ОБЪЕКТОВ



Детская площадка
Бульвар «Белые цветы», г.Казань, 2019 г.

ПРИМЕРЫ РЕАЛИЗОВАННЫХ ОБЪЕКТОВ



Пруд в сквере Гагарина
г. Казань, 2015 г.

ПРИМЕРЫ РЕАЛИЗОВАННЫХ ОБЪЕКТОВ



Искусственный рельеф и детская площадка
Бульвар «Белые цветы», г.Казань, 2019 г.

ПРИМЕРЫ РЕАЛИЗОВАННЫХ ОБЪЕКТОВ



Общественный туалет
Лебяжье озеро, г. Казань, 2018 г.

ПРИМЕРЫ РЕАЛИЗОВАННЫХ ОБЪЕКТОВ



Кафе и спорт-центр
Горьковско-Альметьевский лес, г. Казань, 2019 г.